

**Научная статья**

DOI: 10.17748/2686-8814-2022-4-4-08-18

УДК 94

**ИСТОРИКО-КУЛЬТУРНОЕ НАСЛЕДИЕ  
ГОРОДИЩА АКТОБЕ-ЛАЭТИ:  
ПРОДУКТЫ РЕМЕСЛЕННОГО ПРОИЗВОДСТВА****Анар Дуйсенбаевна Арпова**

Института истории и этнологии им. Ч.Ч. Валиханова,  
г. Алматы, Казахстан  
ORCID: 0000-0003-0954-8032  
arepovaanar@mail.ru

**Малика Темирхановна Морякова**

Института истории и этнологии им. Ч.Ч. Валиханова,  
г. Алматы, Казахстан  
ORCID: 0000-0002-1533-1211  
malika-94kz@mail.ru

**Аннотация.** В данной статье рассматриваются основные аспекты изучения истории золотоордынского городища Актобе-Лаэти, расположенного на территории Западного Казахстана. Авторами осуществлён анализ ремесленного производства не только в Актобе-Лаэти, но и в других золотоордынских городах Нижнего Поволжья. Можно сделать вывод, что городище Актобе-Лаэти было центром производства, в котором кузнечные и ювелирные мастерские производили изделия, которые распространялись по другим населенным пунктам и городам Золотой Орды.

**Ключевые слова:** Золотая Орда, Дешт-и-Кипчак, материальная культура, Западный Казахстан, поселение, ремесленные изделия

**Для цитирования:** Арпова А.Д., Морякова М.Т. Историко-культурное наследие городища Актобе-Лаэти: продукты ремесленного производства // Культурный ландшафт регионов 2022. Том. 4. № 4. с. 08-18.

DOI: 10.17748/2686-8814-2022-4-4-08-18

**Original article****HISTORICAL AND CULTURAL HERITAGE  
OF THE AKTOBE-LAETI SETTLEMENT: HANDICRAFT PRODUCTS****Anar D. Arepova**

Ch.Ch. Valikhanov Institute of History and Ethnology  
Almaty, Kazakhstan  
ORCID: 0000-0003-0954-8032  
arepovaanar@mail.ru

**Malika T. Moryakova**

Ch.Ch. Valikhanov Institute of History and Ethnology  
Almaty, Kazakhstan  
ORCID: 0000-0002-1533-1211  
malika-94kz@mail.ru

**Annotation.** This article discusses the main aspects of studying the history of the Golden Horde settlement of Aktobe-Laeti, located on the territory of Western Kazakhstan. The authors carried out an analysis of handicraft production not only in Aktobe-Laeti, but also in other Golden Horde cities of the Lower Volga region. It can be concluded that the Aktobe-Laeti settlement was the center of production, in which blacksmith and jewelry workshops produced products that were distributed to other settlements and cities of the Golden Horde.

**Keywords:** Golden Horde, Desht-i-Kipchak, material culture, Western Kazakhstan, settlement, handicrafts

**For citation:** Arepova A.D., Moryakova M.T. Historical and cultural heritage of the Aktobe-Laeti settlement: handicraft products. *Cultural landscape of the regions*. 2022. Vol. 4. № 4. P. 08-18. (In Russ.).  
DOI: 10.17748/2686-8814-2022-4-4-08-18

**Введение.** История Улуса Джучи занимает большое место в истории не только казахского народа, но и всего евразийского пространства. Историческое и культурное наследие Улуса Джучи общее для всех. Сердцем Золотой Орды была степь Дешт-и-Кипчак, особенно Нижнее Поволжье. По словам Ибн Халдуна, именно в этом регионе «городов было меньше, хотя населенных пунктов было больше» [9, с. 207]. Крупнейшие центры – Сарай и Новый Сарай (Сарай аль-Джедид или Сарай-Берке), а также несколько крупных городов – города Кажытархан, Бельжамен, Укек и Сарайчик, а также прилегающие к ним городища занимали междуречье Волги и Урала. Город Сарай – зимняя столица Золотой Орды, Булгар – летняя столица. Нижнее Поволжье было экономическим и политическим центром Улуса Джучи. Этот регион, ставший узлом торговых путей, не утратил своего значения до распада государства. В этих местах

кочевали ханы Золотой Орды. С 40-х – 50-х годов XIII века ханы Золотой Орды начинают строить города на Нижней Волге. Новые построенные города, а также давние города Средней Волги и Хорезма не утратили своего значения. Однако экономическое и политическое значение городов, построенных потомками Джучи, возросло. Все эти города стали центрами, где развивались свои торговые отношения и ремесла. Центр государства с кочевым населением также считается кочевым. Как известно, основная особенность кочевого скотоводства заключается в том, что в связи с переходом с одного сезона на другой происходит смена центров Улуса Джучи. Периодическая смена центра предоставляла возможность держать под контролем важные регионы страны. Формирование системы городов строилось по принципу, что городам, относящимся к Улусу Джучи, должно быть удобно было держать под контролем торговые пути. Однако письменных сведений об этих крупных городах и важных районах вокруг них очень мало, сделать выводы можно только на основании результатов археологических и междисциплинарных исследований.

**Обзор литературы.** Впервые археологический памятник был обнаружен краеведом В.Афанасьевым в начале 60-х годов XX века. Годы позже исследовательской группой Института археологии РАН под руководством Л.Галкина было проведено детальное изучение данной местности. Им была найдена историческая карта путешественника XIV века, где город был обозначен как «Лаэти». Также о существовании промышленных городов Золотой Орды отмечались в трудах А.Я. Якубовского. Р.Ф. Набиев и Л.Н. Недашковский в своих исследованиях отметили, что в эпоху Золотой Орды существовали специальные города, которые занимались производством. Н.П. Курышова в своей статье о назначении бус, приводит примеры использования их в качестве оберега, для защиты. Работы В.Г. Блохина и Л.В. Яворской использовались как сравнительные материалы к данной теме исследования.

**Материалы и методы.** При подготовке статьи были использованы ремесленные материалы, найденные при раскопках городища Актобе Лаэти и городов Нижнего Поволжья. Наряду с поселениями и городищами, в качестве объектов исследования также рассматривались как изделия ремесленного производства, в том числе бусы, обереги, булавки и уникальный стеклянный медальон, так и формы для их изготовления. Вместе с тем, был проведен сравнительный анализ материалов и трудов исследователей по изучению различных городов эпохи Золотой Орды.

**Результаты исследования и обсуждение.** Исследователь Р.Ф. Набиев, высказывая свое мнение о том, что монголы всячески пытались превратить новые города в центры производства, утверждает, что Д. Верхотуров определил их как «индустриальную базу», то есть «города, построенные специально для ремесленников» [11]. А.Я. Якубовский также говорит о существовании промышленных городов [8, с. 112]. В первое время распространялась тенденция насильственного ввоза мастеров из завоеванных городов. Со временем ситуация стабилизировалась, появилась тенденция мирно приглашать представителей торговли и ремесел из других регионов и даже соседних стран посредством подарков и привилегий. То же самое можно сказать и о городах нижнего течения

Волги. То есть вокруг крупных городов формировались кварталы мастерских и цехов. Л.Н. Недашковский заметил последовательность расположения поселений вдоль побережья Актобе [14, с. 54-55]. Это связано и с рассматриваемым нами городищем Актобе-Лаэти.

Ремесло, развитое в Золотой Орде, имеет свои особенности. В основном хорошо развивались дела по обработке стекла, обработке кости, изготовлению украшений из искусственных и натуральных камней. налажено производство цветной металлургии, а также кузнечное дело. Исследователь городов Нижнего Поволжья Л.Ф. Недашковский считает, что развитие чугунного производства в Европе связано с золотоордынским ремеслом [13, с. 136]. Кочевые села Золотой Орды снабжались из городских центров высокотехнологичными ремесленными изделиями, ремесленные изделия изготавливались в центрах, где располагались специальные мастерские.

Археологические раскопки свидетельствуют о том, что городище Актобе-Лаэти – это город ремесленников, относящийся к золотоордынской эпохе средневековья, и расположенный в низовьях реки Волги. Главная тому причина – существование большого количества мастерских на месте города. Очевидно, что обнаружение дефектных изделий из стекла, кости и железа, а также изделий декоративно-прикладного искусства (бисера), украшений и даже золотых денег – привело к выводу, что эти изделия были произведены здесь. Л.Галкин первым изучил этот город, а также ввел его в научный оборот собранные им археологические источники [5, лл. 1-4]. В середине 70-х годов XX века исследователь пришел к выводу, что город, расположенный в устье реки Урал, впадающей в Каспийское море, был ремесленным и промышленным городом. Затем в 1989-1991 гг. Гурьевский археологический отряд во главе с краеведом В.К. Афанасьевым, проводившим археологические раскопки на месте города, осуществлял раскопки в составе Западно-Казахстанской археологической экспедиции. Они продолжили работу, начатую Л.Галкиным. В годы независимости ученые Атырауского государственного университета им. Х. Досмухамедова проводили раскопки. Согласно проведенным исследованиям можно сделать вывод о том, что культурные слои города лучше сохранились. О том, что в городе имелись мастерские по стеклу, металлу и ювелирным изделиям, единодушно свидетельствуют все археологи и исследователи, изучавшие городскую местность [2].

В Золотой Орде была хорошо развита обработка стекла. Были найдены разноцветные и полихромные бусины, ожерелья, кольца, браслеты, колечко. В городище Нижнего Поволжья Укек и окрестных поселениях, а также на землях городищ Болгарское, Селитренное, Царевское встречаются аналогичные по химическому составу украшения и бусины из стекла, ожерелья, кольца и браслеты. Их обнаружение в поселениях, где они были найдены, расплавленных стекол, непригодных бусин и стержней, которые пробивали бисер, доказывает, что в этих местах были производства ремесленных изделий. Именно это приводит к мысли о том, что даже в городище Актобе могли быть обнаружены изделия, которые оказались бракованными или непригодными в производстве, а в эпоху Золотой Орды этот город считался местом, где были сосредоточены производственные мастерские.

В кипчакском источнике Кодекс Куманикус встречаются следующие термины касательно мастерских технологий: *chura* – кузница, *temirzi* – кузнец, *altunči* – ювелир, *bičak* – нож, *egau* – напильник, *comug* – уголь, *šasič* – молот, *chesčač* – клещи. В городах Золотой Орды, таких как Актобе-Лаэти, которые были центрами производства, кузнечные и ювелирные мастерские производили изделия и распределяли их по другим населенным пунктам и городам. Потребности кочевого населения можно было обеспечить не только в крупных городах и центрах, но и путем строительства производственных очагов в таких небольших городках.

Необычная мозаика, найденная на месте мастерских по изготовлению, обработке ремесленных изделий, включает в себя ракушки каури. Еще одно необычное изделие – осколок стеклянного медальона с изображением главной птицы с головой собаки, которую в легендах называют Самрук. Найденная Л. Галкиным реликвия была отлита из стекла темно-чернильного цвета с изображением главной птицы с головой собаки, расправившей крылья на дереве. Тело фантастической птицы покрыто перьями. Изображается с острыми ушами, закрытым ртом, открытыми глазами. А дерево, на котором он сидит, является плодородным. Медальон треугольный, толщина пластины 4 мм, высота 45 мм, ширина – 25 мм [1, с. 61].

Аналогичным образом осколок стеклянного медальона был обнаружен и в поселении Длинное, расположенном вдоль реки Северный Донец, впадающей в среднее течение реки Дон. Был сделан вывод, что оба медальона были изготовлены в городе Актобе-Лаэти. Оба города относятся к эпохе Золотой Орды, медальон мог быть распространен по караванным путям. Исследователь Р. Прокофьев отмечает, что изображение собаки на медальоне, найденном в поселении Длинное, также напоминает человека.

В 2017 году при археологических раскопках, проводимых сотрудниками Атырауского областного историко-краеведческого музея, наряду с другими изделиями были обнаружены бусины из лазурита, стекла и пасты (обожженная смесь, покрытая стеклянной глазурью, применялась для изготовления бус). Если говорить о найденных при раскопках украшениях, то можно выделить золотые наклейки, выполненные в виде четырехгранного и шестигранного цветка, массой 0,4 г. Золотая серьга из тонкой проволоки весит 1,3 г. Оба конца шнура серьги закруглены, с двух сторон они горизонтально обмотаны золотой проволокой. Еще один вид сережек выполнен из золотой проволоки, вес 0,3 г. Встречается еще один вид сережек, изготовленных из золотой проволоки, одна сторона которой изгибается, другая закруглена и обмотана горизонтально, их вес 0,8 г. Встречаются золотые нашивки и пуговицы, детали сережек, выполненные в форме цветка. Кроме того, была найдена работа ювелира по изготовлению украшений. Археологи относят их к периоду XIII–XIV вв. Цвета бусин из пасты, «кашина» и камня разнообразны, встречаются бирюзовые, желтые, розовые, синие, зеленые, коричневые, белые и алые цвета. Термин «кашин», по мнению И.В. Волкова, появился в Хорезмийской экспедиции в 1950-е гг., а затем Г.А. Федоров-Давыдов применял его по отношению к Нижней Волге [4, с. 415].

Г.А. Федоров-Давыдов определял *кашин* (керамическую массу) как особый состав «с большим количеством силикатных песков с примесью каолина и шпата, глины и извести на клеящем веществе» [15, с. 195]. По мнению российских исследователей. В то время обнаруживаются как более острые синего и круглые бусины черного цвета, между ними также встречаются бусины оранжевого цвета и очень редко красные бусины. Круглые бусины среднего размера украшены прямыми и волнистыми линиями. Встречаются красивые бусины в форме глазка, резные бусины, а также чечевичные, спиралевидные бусины. Судя по всему, девушки часто носили яркие наряды.

Бусы дополняют наше представление об одежде эпохи Золотой Орды. Бусы на колье, на головном уборе и на одежде носились не только для моды, каждый из них имел определенный смысл. Например, бусы на головном уборе были расшиты бисером белого, желтого или синего цвета. Они были украшены кораллами, сердоликовыми бусинами и жемчугом. Бусы на женской и мужской одежде использовались как обереги, так и в качестве защиты. Например, некоторые амулеты призывали к богатству, другие виды защищали от зла, а третьи виды амулетов помогали женщинам вынашивать ребенка и т.д. Таким образом, бусы или булавки, надетые на верхнюю часть одежды, имели определенное значение [10, с. 303-305]. Головные уборы, упомянутые путешественниками Гильом Рубруком, Ибн Батута, Руи Гонсалес де Клавихо, побывавшими в Золотой Орде, называются бокка или бугтак. Их описания похожи друг на друга, и на головных уборах вышиты мозаичные камни, а сверху – павлиньи перья. Каждая из бусин должна была обладать определенными целебными свойствами. Например, пуговицы на мужской одежде были сделаны из сердолика или красного стекла, в качестве пуговиц кафтана были вставлены бусины из голубого фаянса. Бирюза считалась камнем победы. А бусы синего цвета с тиснением носили женщины, полагая, что они обладают защитными свойствами, а черного цвета чаще всего носили мужчины, означающими знак воина. Серьги в образе вопросительного знака выполнены из коралла или белого стекла, белый цвет имел сакральное значение «добрая сила». То есть бусины эпохи Золотой Орды имели не только декоративное, эстетическое значение, но также и обладали качествами оберега и имели защитные свойства.

Были найдены талисманы, сделанные из ракушек каури и из пасты [1, с. 62]. Женщины носили амулеты каури, которые были символом богатства и многодетности. Были найдены ожерелья с отверстием, пуговицы и стразы колец [7, с. 43-72]. Нижнее Поволжье был экономическим и политическим центром Улуса Джучи.

Среди археологических находок, найденных в работах таких исследователей, как А.А. Спицын и А. Смирнов, исследовавших города Нижней Волги в первой половине XX века в историко-культурном ключе, встречаются серьги в виде вопросительного знака, кольца с бусинами из камня или полихромного стекла и кольца со стразами, сходными с мозаичными изделиями, найденными на месте рассматриваемого нами города Актобе-Лаэти [12, с. 9]. Существуют сходства с такими изделиями, как одноцветные и цветные бусины, ожерелья, колье, глаза перстня, найденные в городах Селитренное, Царев, Увек.

Подобные аналогии встречаются и в работах археологов В.Г. Блохина и Л.В. Яворской, изучавших города Нижнего Поволжья.

Пишут о том, что самые известные в Золотой Орде серьги в виде вопросительного знака были изготовлены из различных цветных металлов – серебра, золота, биллона, бронзы [3, с. 189].



Рис. 1. Стекланный медальон, найденный в Актобе-Лаэти.

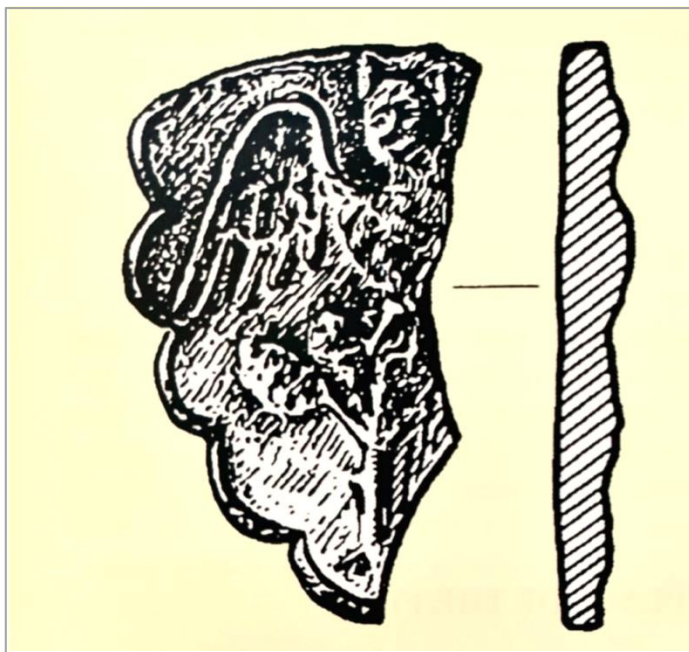


Рис. 2. Схема стекланный медальона, найденного в Актобе-Лаэти.



Рис. 3. Ювелирные изделия на территории городища Актобе-Лаэти.

**Заключение.** Из вышесказанного можно сделать вывод о том, что городской план с культурным слоем 15-60 см построен по усадебной системе, город состоит из кварталов, каждый из которых занимали и заселяли

определенные ремесленники. Подводя итоги проведенных раскопок, можно сделать вывод о том, что золотоордынское городище Актобе-Лаэти выполняло функцию одного из малых городов Улуса Джучи, производящего ремесленную продукцию и торгующего ею. Согласно исследованиям ученых, основной деятельностью городов, появившихся в результате вмешательства кочевого населения и оседлых в эпоху Золотой Орды, было поддержание международных торговых связей. Городище Актобе Лаэти не только являлось пунктом торговых взаимоотношений, но и самостоятельно занималось производством и реализацией ремесленной продукции. Об этом свидетельствуют остатки мастерских, найденные в данной местности. Город утратил свое значение в результате нашествия Эмира Тимура. Позже был затоплен паводком Уральских вод и подъемом уровня Каспийского моря, что повлияло на сохранение культурного слоя городища.

Историко-археологические исследования, начатые в 70-е годы XX века, продолжаются и в настоящее время. Молодые ученые Института истории и этнологии им. Ч.Ч. Валиханова второй год занимаются изучением историографических проблем золотоордынского городища Актобе-Лаэти в рамках научно-исследовательского проекта грантового финансирования. Процесс изучения г. Актобе-Лаэти, безусловно, продолжится.

#### ЛИТЕРАТУРА:

1. Афанасьев А.А. К истории северо-восточного Прикаспия. Реестр археологических памятников области. – Атырау, 1996. – 94 с.
2. Афанасьев В.К, Бисенов С.Б. Галкин Л.Л. Исследование Золотоордынского города Лаэти // Археологические открытия 1977 г. – М., 1978.
3. Блохин В.Г., Яворская Л.В. Археология золотоордынских городов Нижнего Поволжья. – Волгоград: Изд-во ВолГУ, 2006. – 268 с.
4. Волков И.В. Об определении керамики и азовском сосуде в технике «минаи» // Историко-археологические исследования в Азове и на Нижнем Дону в 2005 г. Вып. 22 / Отв. ред. В.Я. Кияшко. – Азов: Азовский музей-заповедник, 2006. – С. 410-426.
5. Галкин Л.Л. Р-1. № 5668. Отчет о работах в Гурьевской области в 1975 г. (Лл. 1-4, 17).
6. Галкин Л.Л. Р-1. № 7113. Отчет о полевых исследованиях в Гурьевской и Мангышлакской областях Казахской ССР в 1978 г. (Лл. 1-20).
7. Городище Актобе-Лаэти. – Атырау. 2018. – 110 с. 43 – 72-бб.
8. Греков Б.Д., Якубовский А.Ю. Золотая Орда и ее падение. – М.–Л.: Изд-во АН СССР, 1950. – 505 с. (Итоги и проблемы современной науки).
9. Ибн Халдун. Введение (ал-Мукаддима) // Историко-философский ежегодник 2007. Сост., пер. с араб. и прим. А.В. Смирнова. – М.: Наука, 2008. – С. 187-217.

10. Курышова Н.П. Назначение бус в костюме средневекового кочевника // Археология Нижнего Поволжья: проблемы, поиски, открытия. Материалы III Международной археологической конференции (Астрахань, 18 – 21 октября 2010 г.) / сост. и отв. ред. Д.В. Васильев. – Астрахань: Издательский дом «Астраханский университет», 2010. – 408 с. – 303-305-сс.
11. Набиев Р.Ф. Государство Джучидов в XIV веке: проблемы политического и экономического развития / Диссертация на соискание ученой степени доктора исторических наук по специальности 07.00.02 – Отечественная история. Казань, 2014. – 619 с.
12. Недашковский Л.Ф. Золотоордынский город и его округа: на материалах Нижнего Поволжья. Автореферат диссертации на соискание ученой степени доктора исторических наук. – Ижевск, 2011. – 44 с.
13. Недашковский Л.Ф. Ремесло Золотой Орды // Проблемы истории, филологии, культуры. – 2013. – № 3. – С.136-154.
14. Недашковский Л.Ф. Структура и внутренние связи округа золотоордынских городов Нижнего Поволжья // Российская археология. – 2014. – № 2. – С. 48-61.
15. Федоров-Давыдов Г.А., Булатов Н.М. Керамическая мастерская Селитренного городища // Сокровища сарматских вождей и древние города Поволжья / Отв. ред. К. А. Смирнов. – М.: Наука, 1989. – С. 133-248.

#### REFERENCES:

1. Afanas'ev A.A. K istorii severo-vostochnogo Prikaspiya. Reestr arheologicheskikh pamyatnikov oblasti [On the history of the North-eastern Caspian Sea. Register of archaeological monuments of the region]. Atyrau, 1996. 94 p.
2. Afanas'ev V.K., Bisenov S.B., Galkin L.L. Issledovanie Zolotoordynskogo goroda Laeti [A study of the Golden Horde city of Laeti]. Arheologicheskie otkrytiya 1977 g. M., 1978.
3. Blohin V.G., Yavorskaya L.V. Arheologiya zolotoordynskih gorodov Nizhnego Povolzh'ya [Archeology of the Golden Horde cities of the Lower Volga region]. Volgograd: Izd-vo VolGU, 2006. 268 p.
4. Volkov I.V. Ob opredelenii keramiki i azovskom sosude v tekhnike «minai» [About the definition of ceramics and the Azov vessel in the «minai» technique]. Istoriko-arheologicheskie issledovaniya v Azove i na Nizhnem Donu v 2005 g. Vyp. 22. Otv. red. V.YA. Kiyashko. Azov: Azovskij muzej-zapovednik, 2006. P. 410-426.
5. Galkin L.L. R-1. №5668. Otchet o rabotah v Gur'evskoj oblasti v 1975 g. [Report on the work in the Guryev region in 1975]. (Ll. 1-4, 17).
6. Galkin L.L. R-1. №7113. Otchet o polevyh issledovaniyah v Gur'evskoj i Mangyshlakskej oblasti Kazahskoj SSR v 1978 g. [Report on field research in Guryev and Mangyshlak regions of the Kazakh SSR in 1978]. (Ll. 1-20).

7. Gorodishche Aktobe-Laeti [Aktobe-Laeti settlement]. Atyrau. 2018. 110 P. 43 – 72-bb.
8. Grekov B.D., Yakubovskij A.YU. Zolotaya Orda i ee padenie [The Golden Horde and its fall]. M.–L.: Izd-vo AN SSSR, 1950. 505 p. (Itogi i problemy sovremennoj nauki).
9. Ibn Haldun. Vvedenie (al Mukaddima) [Introduction (Al Mukaddima)] // Istoriko-filosofskij ezhegodnik 2007. Cost., per. s arab. i prim. A.V. Smirnova. M.: Nauka, 2008. P. 187-217.
10. Kuryshova N.P. Naznachenie bus v kostyume srednevekovogo kochevnika [The purpose of the beads in the costume of a medieval nomad]. Arheologiya Nizhnego Povolzh'ya: problemy, poiski, otkrytiya. Materialy III Mezhdunarodnoj arheologicheskoy konferencii (Astrahan', 18 – 21 oktyabrya 2010 g.). ost. i otv. red. D.V. Vasil'ev. Astrahan': Izdatel'skij dom «Astrahanskij universitet», 2010. 408 p., 303-305 p.
11. Nabiev R.F. Gosudarstvo Dzhuchidov v XIV veke: problemy politicheskogo i ekonomicheskogo razvitiya [The Juchid State in the XIV century: problems of political and economic development]. Dissertaciya na soiskanie uchenoj stepeni doktora istoricheskikh nauk po special'nosti 07.00.02. Otechestvennaya istoriya. Kazan', 2014. 619 p.
12. Nedashkovskij L.F. Remeslo Zolotoj Ordy [The craft of the Golden Horde]. Problemy istorii, filologii, kul'tury. 2013. № 3. P.136-154.
13. Nedashkovskij L.F. Struktura i vnutrennie svyazi okruga zolotoordynskih gorodov Nizhnego Povolzh'ya [The structure and internal relations of the district of the Golden Horde cities of the Lower Volga region] // Rossijskaya arheologiya. 2014. № 2. P. 48-61.
14. Nedashkovskij L.F. Zolotoordynskij gorod i ego okruga: na materialah Nizhnego Povolzh'ya [The Golden Horde city and its districts: based on the materials of the Lower Volga region]. Avtoreferat dissertacii na soiskanie uchenoj stepeni doktora istoricheskikh nauk. Izhevsk, 2011. 44 p.
15. Fedorov-Davydov G.A., Bulatov N.M. Keramicheskaya masterskaya Selitrennogo gorodishcha [Ceramic workshop of the Saltpetre settlement]. Sokrovishcha sarmatskih vozhdjev i drevnie goroda Povolzh'ya / Otv. red. K. A. Smirnov. M.: Nauka, 1989. P. 133-248.

**Информация об авторе:** Арпова Анар Дуйсенбаевна, старший научный сотрудник Института истории и этнологии им. Ч.Ч. Валиханова, г. Алматы, Казахстан  
ORCID: 0000-0003-0954-8032  
arepovaanar@mail.ru

Морякова Малика Темирхановна, научный сотрудник Института истории и этнологии им. Ч.Ч. Валиханова, г. Алматы, Казахстан  
ORCID: 0000-0002-1533-1211  
malika-94kz@mail.ru

Автор прочитал и одобрил окончательный вариант рукописи

***Information about the author:*** Anar D. Arepova, Senior Researcher at the Ch.Ch. Valikhanov Institute of History and Ethnology,  
Almaty, Kazakhstan  
ORCID: 0000-0003-0954-8032  
arepovaanar@mail.ru

Malika T. Moryakova, Researcher at the Ch.Ch. Valikhanov Institute of History and Ethnology,  
Almaty, Kazakhstan  
ORCID: 0000-0002-1533-1211  
malika-94kz@mail.ru

The authors have read and approved the final manuscript.

Статья поступила в редакцию / The article was submitted: 22.07.2022

Одобрена после рецензирования и доработки / Approved after reviewing and revision: 18.08.2022

Принята к публикации / Accepted for publication: 27.08.2022

Авторы заявляют об отсутствии конфликта интересов/ The authors declare no conflicts of interests

© Ареева А.Д. 2022

© Морякова М.Т. 2022

© «Культурный ландшафт регионов». 2022